

Impact de la pandémie à COVID-19 chez le sujet âgé

Dr Christophe Bouché.

Unité de psychiatrie de la personne
âgée.

GH Pitié-Salpêtrière-Charles Foix
APHP Sorbonne université

STARAQS

Prévention du suicide en ile de France

2^{ème} journée régionale



Suicide chez le sujet âgé

Epidémiologie

- **28% des décès concernent les plus de 65 ans**
- **Le taux augmente avec l'âge** (6.5/100000 pour les moins de 25 ans, 30/100000 entre 75 et 84 ans, 40/100000 entre 85 et 94 ans)
- **Ratio TS/Suicide: 4/1**
- Disparités régionales (régions ouest et nord)



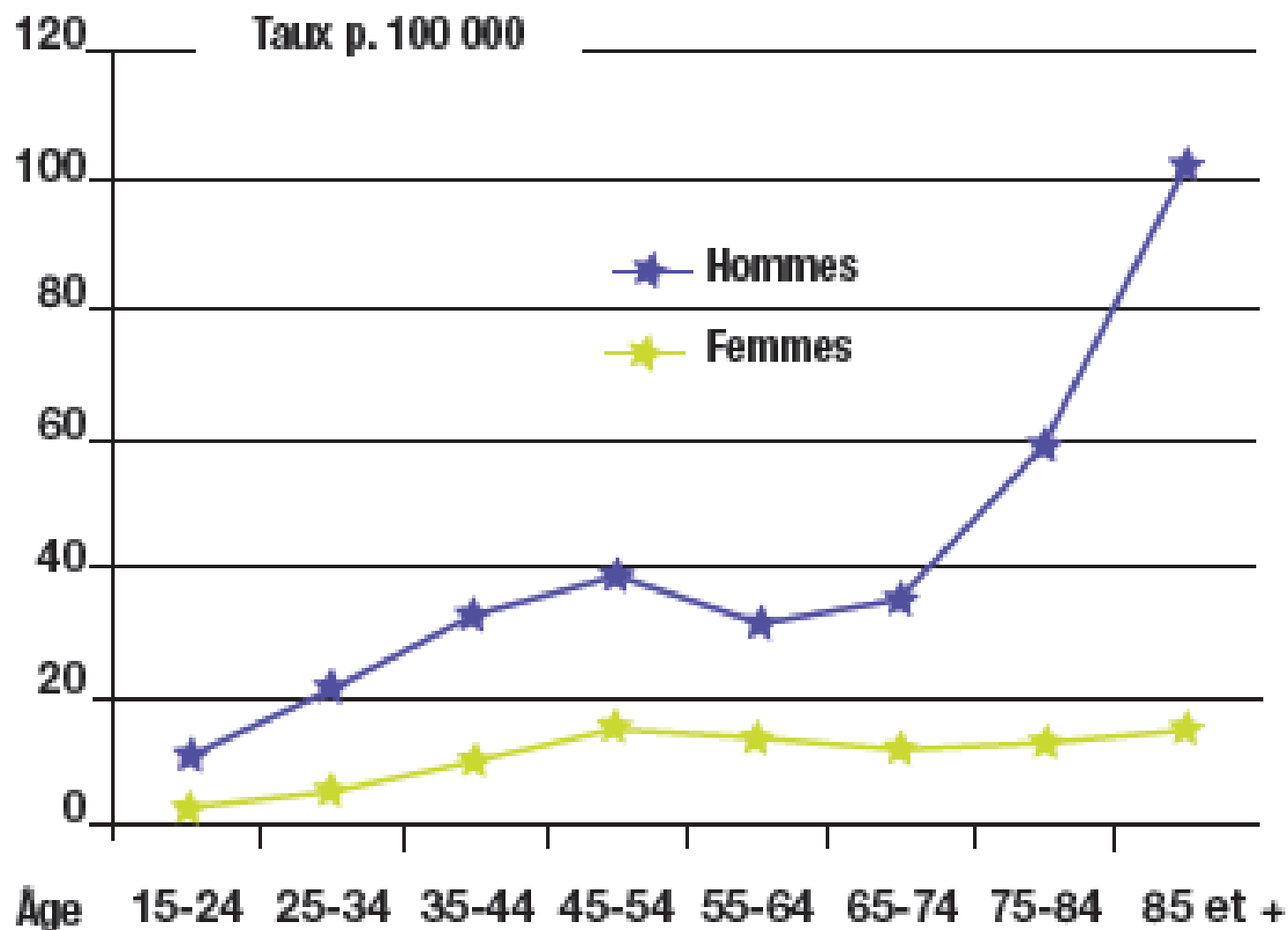


FIGURE 1 Taux de suicide par sexe et âge (pour 10 000), en France, en 2008.
Source : Inserm, CépiDc.

Spécificités des facteurs de risque

- L'âge et la proximité de la mort
- Le veuvage
- La solitude
- L'isolement
- L'entrée en institution
- La perte de l'intégrité physique, la poly-pathologie somatique, la douleur
- La perte d'autonomie
- Les troubles adaptatifs (psychorigidité)
- La perte de sens, le sentiment de désespoir
- **La pathologie psychiatrique : dépression 83 à 87% (Waern, 2002)**



Le suicide du sujet âgé, banalisé

- Faible cause de mortalité (0.5%)
- Représentation défectologique du vieillissement encore très présente chez les soignants, les familles et les personnes âgées concernées (inutilité économique et sociale)
- Âgisme ..



ARTICLE IN PRESS

Am J of Geriatric Psychiatry ■■■ (2021) ■■■-■■■



ELSEVIER

Available online at www.sciencedirect.com

ScienceDirect

journal homepage: www.ajgponline.org



Treatment in Geriatric Mental Health:
Research in Action

COVID-19 Associated Suicidal Ideation in Older Adults: Two Case Reports With a Review of the Literature

Niraj K. Asthana, M.D., Eamonn Mehaffey, M.D., Daniel D. Sewell, M.D.

International Psychogeriatrics: page 1 of 6 © International Psychogeriatric Association 2020. This is an Open Access article, distributed under the terms of the Creative Commons Attribution licence (<http://creativecommons.org/licenses/by/4.0/>), which permits unrestricted re-use, distribution, and reproduction in any medium, provided the original work is properly cited.

doi: 10.1017/S1041610220000770

COMMENTARY

COVID-19: the implications for suicide in older adults

COVID-19 et personnes âgées (1)

En institution:

- Peu de personnel
 - Absence des liens familiaux
 - Isolement et Solitude
 - Perte de stimulation physique et psychique
 - Moins d'aides pour favoriser l'autonomie
 - Hécatombe autour de soi
 - Incompréhension des protocoles
-
- Diminution ou perte des aides à domicile
 - Diminution de l'accès aux besoins fondamentaux
 - **Diminution de l'accès aux soins**



COVID-19 et personnes âgées (2)

- Confinement délétère
- Cassure de la solidarité intergénérationnelle (déresponsabilisation de la jeunesse dans un premier temps, avant un renversement des rôles)
- Esprit de sacrifice
- Perte de l'égalité d'accès aux soins

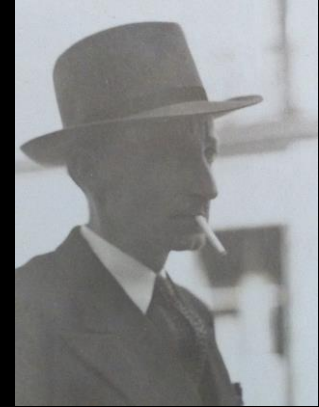


Conséquences

- Décompensations cardio-vasculaires
- Aggravation des pathologies chroniques et des ressentis douloureux
- Retard aux dépistages
- Aggravation des troubles neurocognitifs
- Perte d'autonomie

Participation à l'augmentation des cas d'épisodes dépressifs ou à leur aggravation et par voie de conséquence, participation à l'augmentation du nombre de suicides

Etats dépressifs chez la personne âgée



Sous diagnostiqués

- Représentations des soignants et des familles
- Alexithymie
- Formes cliniques particulières (somatiques, anxieuses, cognitives, délirantes, hostiles)

Sous traités (délai d'action des traitements et des prises en charges plus longues, faible dosage des AD ...)

Quelle place pour la personne âgée dans notre société et en temps de crise?







PRENEZ SOIN DE VOUS